

ALGARVE CONJUNTURA

Mobilidade e Transportes

2º Trimestre de 2014

ÍNDICE

- Transporte aéreo
- Transporte ferroviário
- Transporte fluvial / marítimo
- Transporte rodoviário

Tráfegos Médios Diários (TMD)

Eixos principais

Eixos secundários

Transporte colectivo de passageiros

Informação reportada a
30 de Junho de 2014

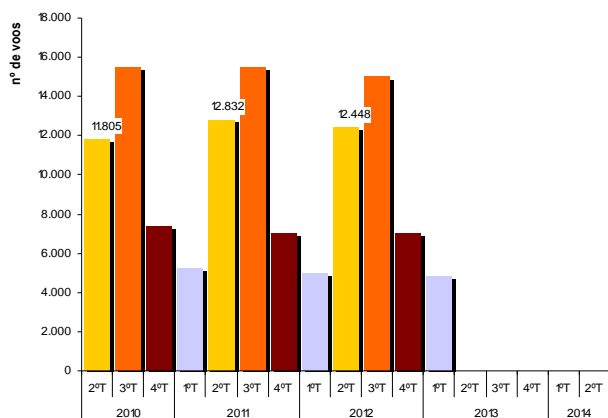


OBSERVATÓRIO *Alg*
das Dinâmicas Regionais

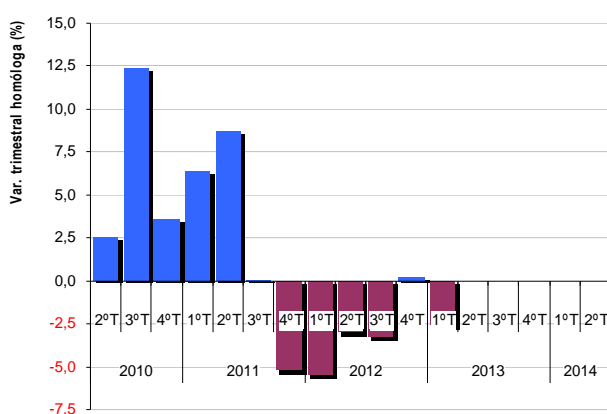


Transporte aéreo

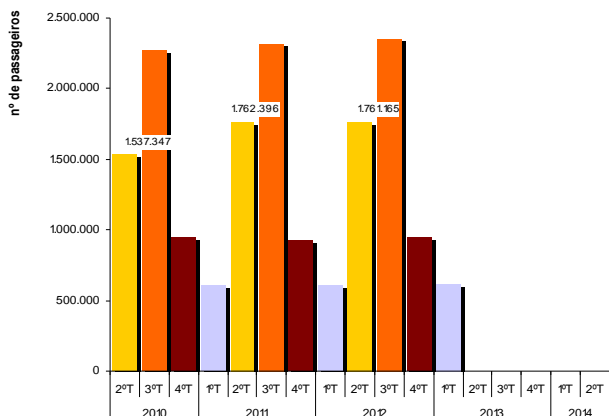
Movimento de aviões no Aeroporto Internacional de Faro, por trimestre



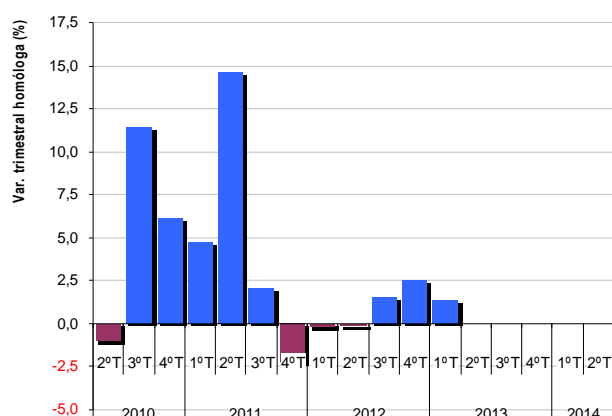
Movimento de aviões no Aeroporto Internacional de Faro – Variação trimestral homóloga (%)



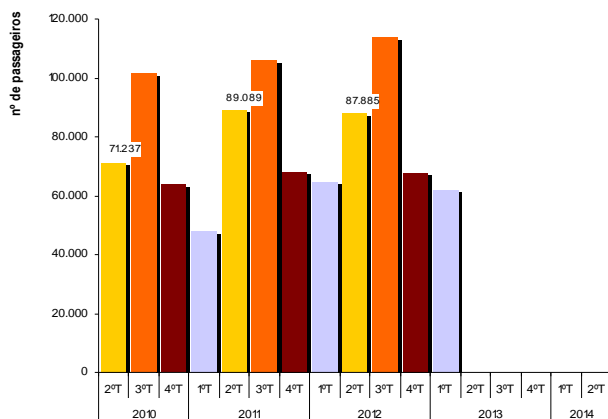
Movimento de passageiros no Aeroporto Internacional de Faro, por trimestre



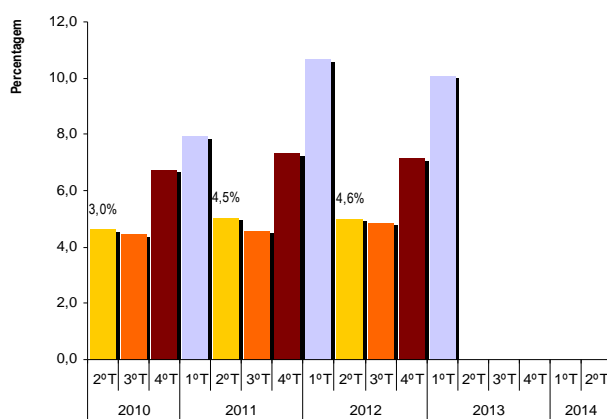
Movimento de passageiros no Aeroporto Internacional de Faro – Variação trimestral homóloga (%)



Movimento de passageiros de/para aeroportos nacionais, por trimestre



Percentagem do movimento de passageiros de/para aeroportos nacionais (no total do trimestre)



Movimento (valores absolutos)

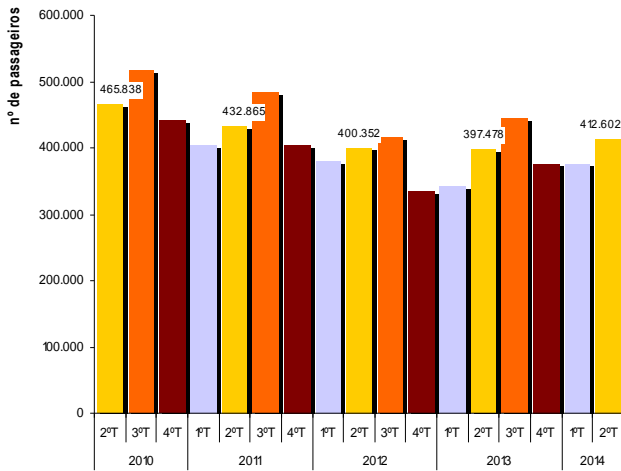
	2011			2012			2013			2014	
	2.º T	3.º T	4.º T	1.º T	2.º T	3.º T	4.º T	1.º T	2.º T	3.º T	4.º T
Aviões	12.832	15.482	7.015	4.979	12.448	14.984	7.029	4.849			
Passageiros	1.762.396	2.319.700	925.720	606.634	1.761.165	2.355.570	949.270	615.137			
Passageiros de/para aeroportos nacionais	89.089	105.812	67.964	64.794	87.885	113.844	67.690	61.854			
% de pass. de/para aerop. nacionais / total	5,1 %	4,6 %	7,3 %	10,7 %	5,0 %	4,8 %	7,1 %	10,1 %			

Variações trimestrais homólogas (Δ %)

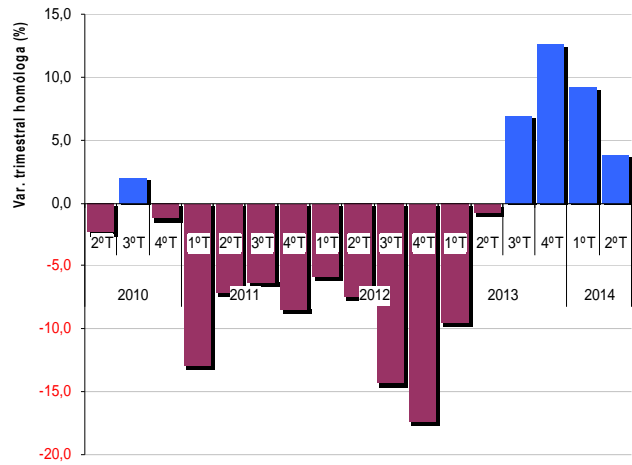
	2011/10			2012/11			2013/12			2014/13	
	2.º T	3.º T	4.º T	1.º T	2.º T	3.º T	4.º T	1.º T	2.º T	3.º T	4.º T
Aviões	8,7	0,1	-5,2	-5,4	-3,0	-3,2	0,2	-2,6			
Passageiros	14,6	2,1	-2,2	-0,2	-0,1	1,5	2,5	1,4			
Passageiros de/para aeroportos nacionais	25,1	4,4	6,8	34,7	-1,4	7,6	-0,4	-4,5			

Transporte ferroviário

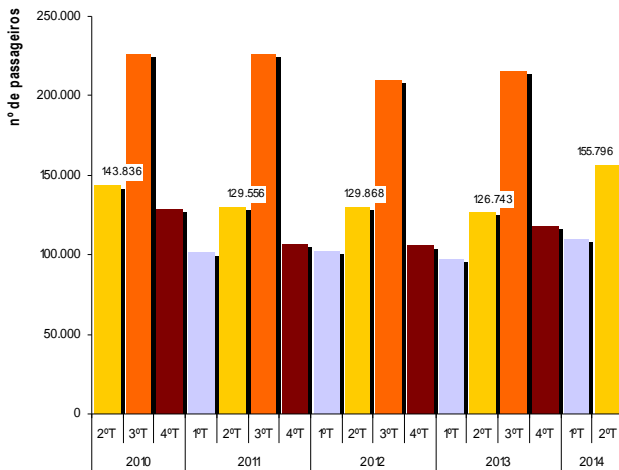
Movimento de passageiros no serviço regional, por trimestre



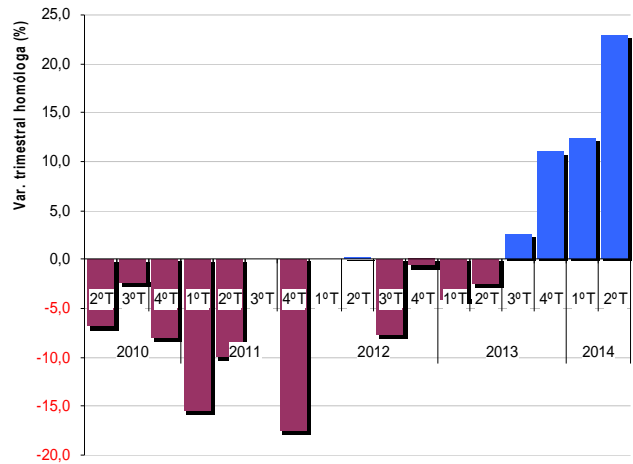
Movimento de passageiros no serviço regional – Variação trimestral homóloga



Movimento de passageiros no serviço de Longo Curso, por trimestre



Movimento de passageiros no serviço de Longo Curso – Variação trimestral homóloga



Movimento de passageiros (valores absolutos)

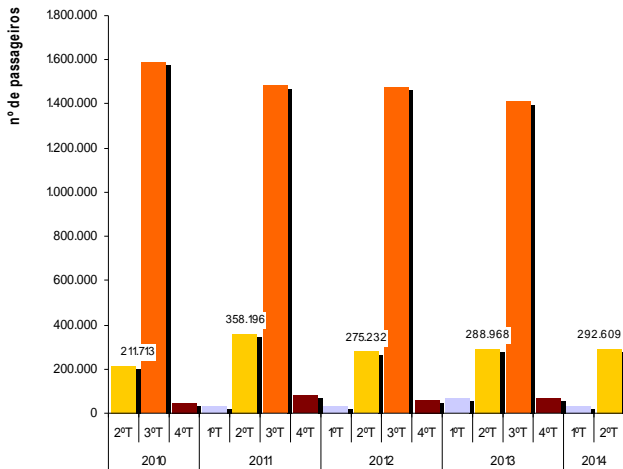
	2011			2012			2013				2014		
	2.º T	3.º T	4.º T	1.º T	2.º T	3.º T	4.º T	1.º T	2.º T	3.º T	4.º T	1.º T	2.º T
Serviço Regional	432.865	483.999	403.354	380.034	400.352	415.030	333.048	343.863	397.478	443.822	375.198	375.443	412.602
Serviço de Longo Curso	129.556	226.509	106.613	101.631	129.868	209.200	106.025	97.442	126.743	214.707	117.691	109.535	155.796

Variações trimestrais homólogas (Δ %)

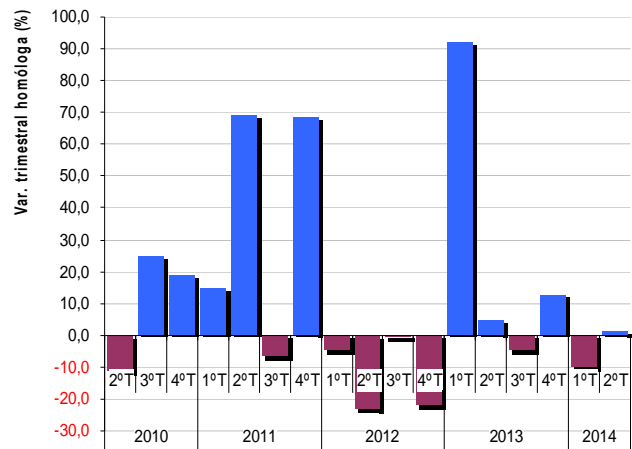
	2011/10			2012/11			2013/12				2014/13		
	2.º T	3.º T	4.º T	1.º T	2.º T	3.º T	4.º T	1.º T	2.º T	3.º T	4.º T	1.º T	2.º T
Serviço Regional	-7,1	-6,3	-8,5	-5,9	-7,5	-14,2	-17,4	-9,5	-0,7	6,9	12,7	9,2	3,8
Serviço de Longo Curso	-9,9	-0,0	-17,4	0,1	0,2	-7,6	-0,6	-4,1	-2,4	2,6	11,0	12,4	22,9

Transporte fluvial / marítimo

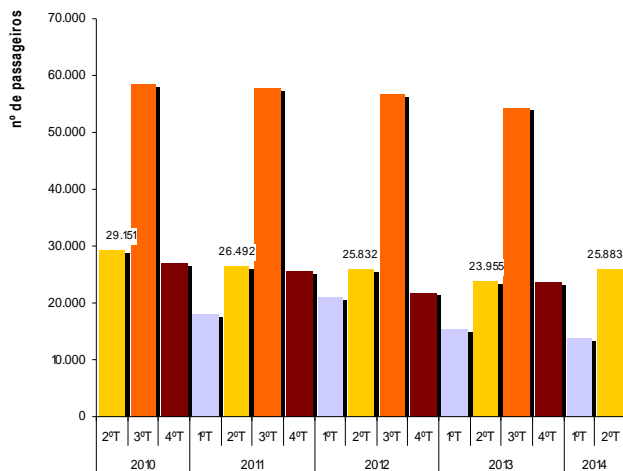
Movimento de passageiros na Ria Formosa, por trimestre



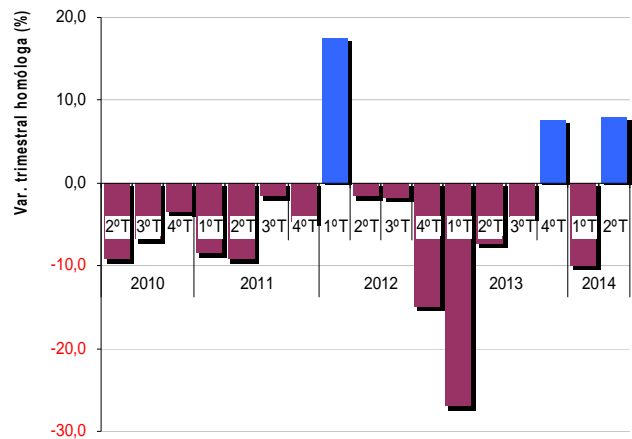
Movimento de passageiros na Ria Formosa – Variação trimestral homóloga (%)



Movimento de passageiros no Guadiana, por trimestre



Movimento de Passageiros no Guadiana – Variação trimestral homóloga (%)



Movimento de passageiros (valores absolutos)

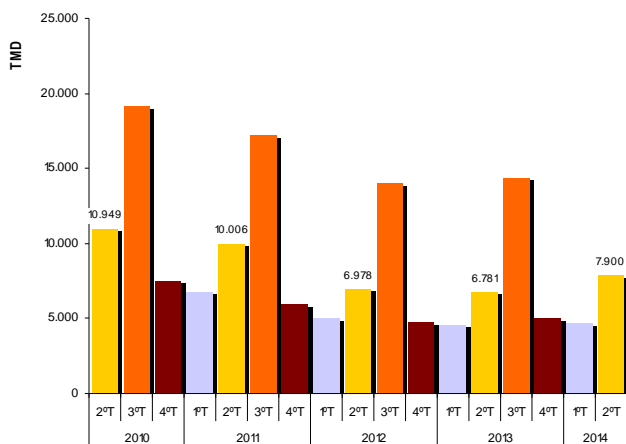
	2011				2012				2013				2014	
	2.º T	3.º T	4.º T	1.º T	2.º T	3.º T	4.º T	1.º T	2.º T	3.º T	4.º T	1.º T	2.º T	
Ria Formosa	358.196	1.485.511	78.190	33.918	275.232	1.475.671	60.815	65.205	288.968	1.406.727	68.722	33.856	292.609	
Guadiana (VRS António – Ayamonte)	26.492	57.701	25.743	21.048	25.832	56.658	21.897	15.376	23.955	54.369	23.565	13.841	25.883	

Variações trimestrais homólogas (Δ %)

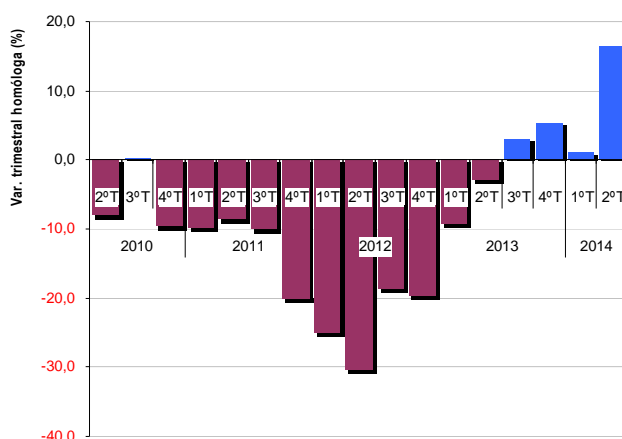
	2011/10				2012/11				2013/12				2014/13	
	2.º T	3.º T	4.º T	1.º T	2.º T	3.º T	4.º T	1.º T	2.º T	3.º T	4.º T	1.º T	2.º T	
Ria Formosa	69,2	-6,6	68,4	-4,5	-23,2	-0,7	-22,2	92,2	5,0	-4,7	13,0	-48,1	1,3	
Guadiana (VRS António – Ayamonte)	-9,1	-1,5	-4,6	17,5	-1,5	-1,8	-14,9	-26,9	-7,3	-4,0	7,6	-10,0	8,0	

Transporte rodoviário (TMD) – Eixos principais

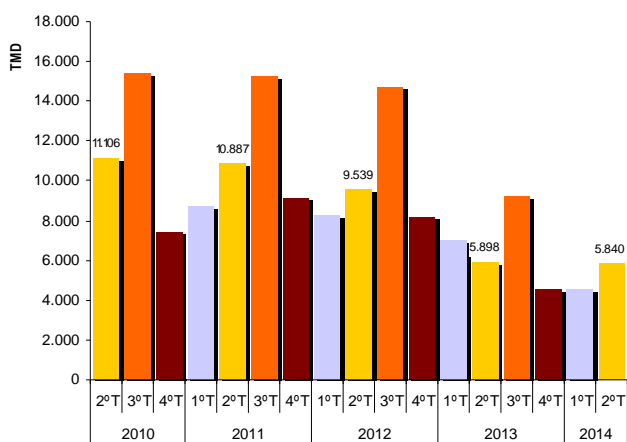
TMD na A2 (Almodôvar / S.B. Messines), por trimestre



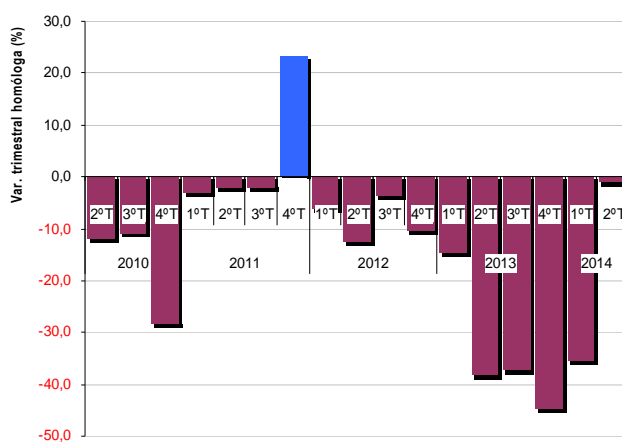
TMD na A2 (Almodôvar / S.B. Messines) – V. T. Homóloga (%)



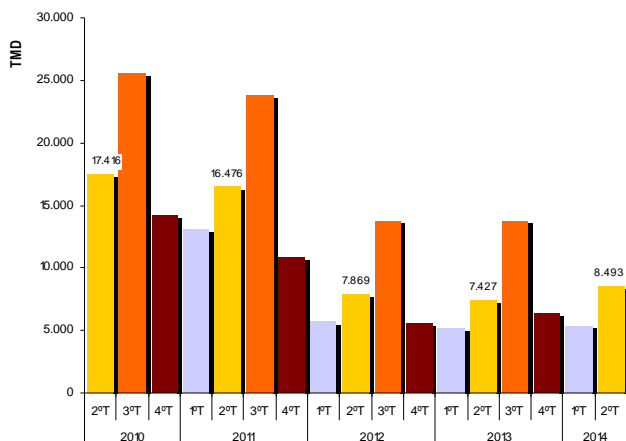
TMD na Ponte Internacional do Guadiana, por trimestre



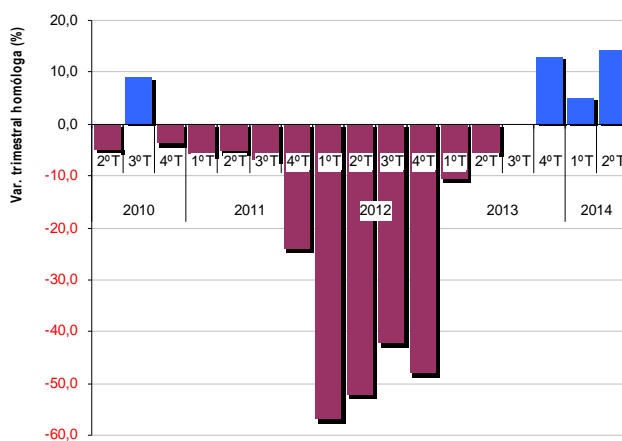
TMD na Ponte Internacional do Guadiana – V. T. Homóloga (%)



TMD na A22, por trimestre



TMD na A22 – V. T. Homóloga (%)



Tráfego Médio Diário - TMD (valores absolutos)

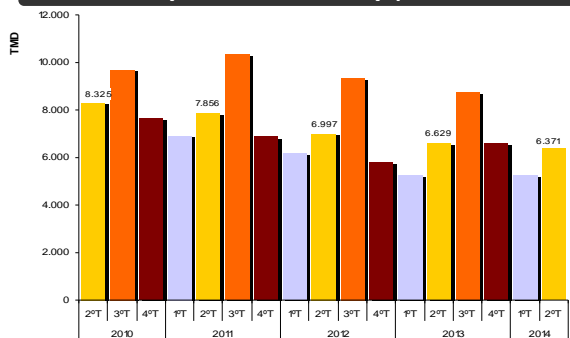
	2011				2012				2013				2014	
	2.º T	3.º T	4.º T	1.º T	2.º T	3.º T	4.º T	1.º T	2.º T	3.º T	4.º T	1.º T	2.º T	
A2 (troço Almodôvar – SB Messines)	10.006	17.193	5.987	5.059	6.978	13.993	4.805	4.590	6.781	14.410	5.065	4.634	7.900	
Ponte Internacional do Guadiana	10.887	15.245	9.155	8.220	9.539	14.703	8.192	7.019	5.898	9.238	4.515	4.528	5.840	
A22 (Via do Infante)	16.476	23.733	10.755	5.668	7.869	13.712	5.592	5.079	7.427	13.717	6.324	5.336	8.493	

Variações trimestrais homólogas (Δ %)

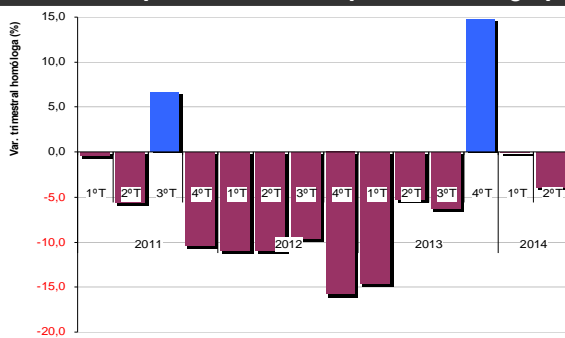
	2011/10				2012/11				2013/12				2014/13	
	2.º T	3.º T	4.º T	1.º T	2.º T	3.º T	4.º T	1.º T	2.º T	3.º T	4.º T	1.º T	2.º T	
A2 (troço Almodôvar – SB Messines)	-8,6	-10,1	-20,1	-25,0	-30,3	-18,6	-19,7	-9,3	-2,8	3,0	5,4	1,0	16,5	
Ponte Internacional do Guadiana	-2,0	-2,0	23,2	-6,2	-12,4	-3,6	-10,5	-14,6	-38,2	-37,2	-44,9	-35,5	-1,0	
A22 (Via do Infante)	-5,4	-6,9	-24,0	-56,8	-52,2	-42,2	-48,0	-10,4	-5,6	0,0	13,1	5,1	14,4	

Transporte rodoviário (TMD) – Eixos secundários

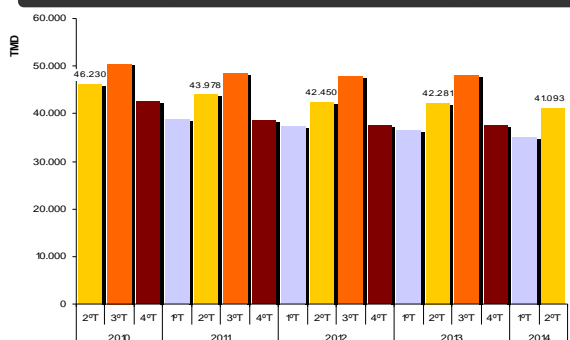
TMD no IC1 (SB Messines - Tunes), por trimestre



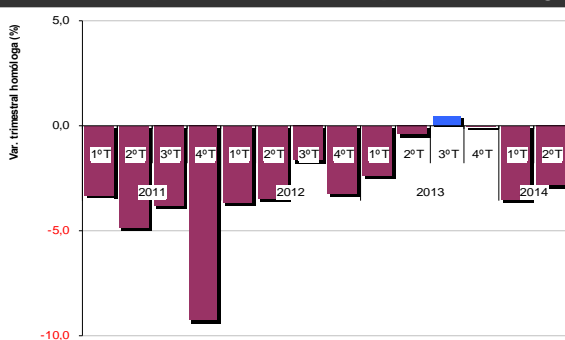
TMD no IC1 (SB Messines - Tunes) – V. T. Homóloga (%)



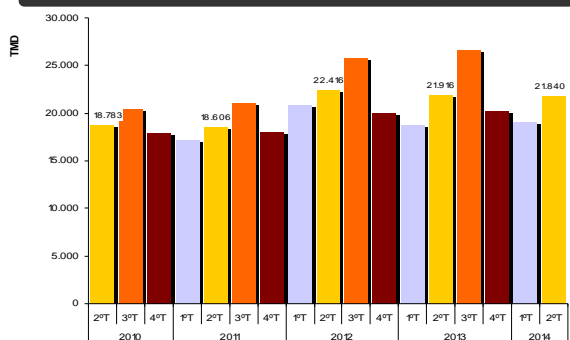
TMD no IC4 (S. J. da Venda - Faro Norte), por trimestre



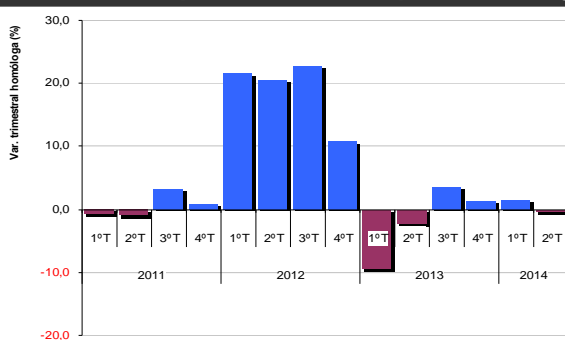
TMD no IC4 (S. J. da Venda - Faro Norte) – V. T. Homóloga (%)



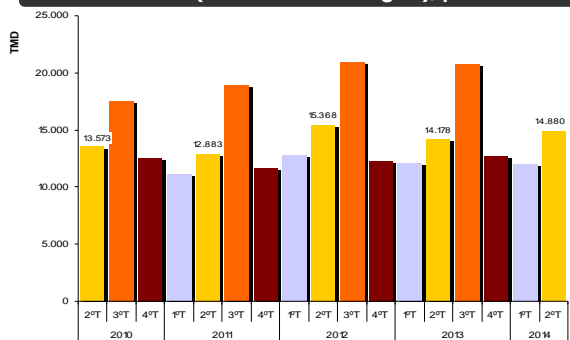
TMD na EN125 (Odiáxere - Estômbar), por trimestre



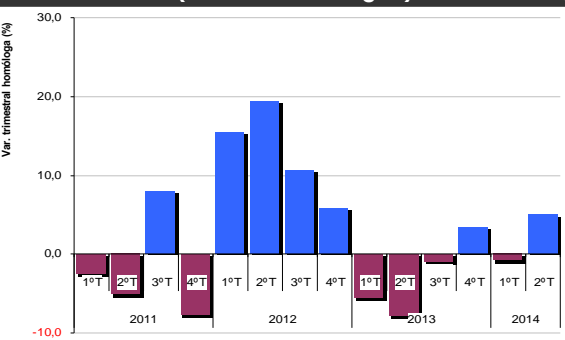
TMD na EN125 (Odiáxere - Estômbar) – V. T. Homóloga (%)



TMD na EN125 (Tavira - Monte Lagoa), por trimestre



TMD na EN125 (Tavira - Monte Lagoa) – V. T. Homóloga (%)



Tráfego Médio Diário - TMD (valores absolutos)

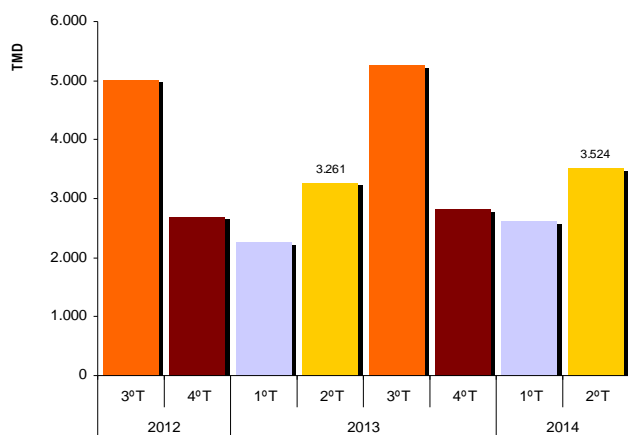
	2011			2012				2013				2014	
	2º T	3º T	4º T	1º T	2º T	3º T	4º T	1º T	2º T	3º T	4º T	1º T	2º T
IC1 (S. Bartolomeu de Messines – Tunes)	7.856	10.327	6.854	6.166	6.997	9.340	5.776	5.264	6.629	8.751	6.626	5.258	6.371
IC4 (SJ Venda - Faro Norte)	43.978	48.599	38.629	37.329	42.450	47.800	37.380	36.443	42.281	48.007	37.369	35.156	41.093
EN125 (Odiáxere - Estômbar)	18.606	21.058	18.027	20.793	22.416	25.814	19.962	18.830	21.916	26.708	20.203	19.096	21.840
EN125 (Tavira - Monte Lagoa)	12.883	18.941	11.617	12.815	15.368	20.949	12.285	12.117	14.178	20.773	12.709	12.022	14.880

Variações trimestrais homólogas (Δ %)

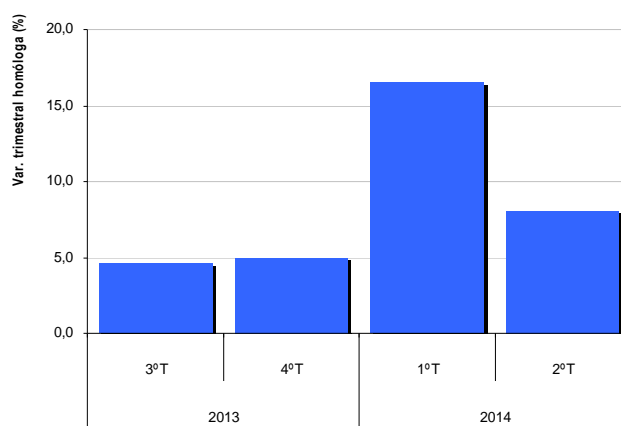
	2011/10			2012/11				2013/12				2014/13	
	2º T	3º T	4º T	1º T	2º T	3º T	4º T	1º T	2º T	3º T	4º T	1º T	2º T
IC1 (S. Bartolomeu de Messines – Tunes)	-5,6	6,7	-10,4	-11,0	-10,9	-9,6	-15,7	-14,6	-5,3	-6,3	14,7	-0,1	-3,9
IC4 (SJ Venda - Faro Norte)	-4,9	-3,8	-9,3	-3,7	-3,5	-1,6	-3,2	-2,4	-0,4	0,4	-0,0	-3,5	-2,8
EN125 (Odiáxere - Estômbar)	-0,9	3,2	0,7	21,4	20,5	22,6	10,7	-9,4	-2,2	3,5	1,2	1,4	-0,3
EN125 (Tavira - Monte Lagoa)	-5,1	8,0	-7,6	15,4	19,3	10,6	5,8	-5,4	-7,7	-0,8	3,4	-0,8	5,0

Transporte rodoviário (TMD) – Eixos secundários

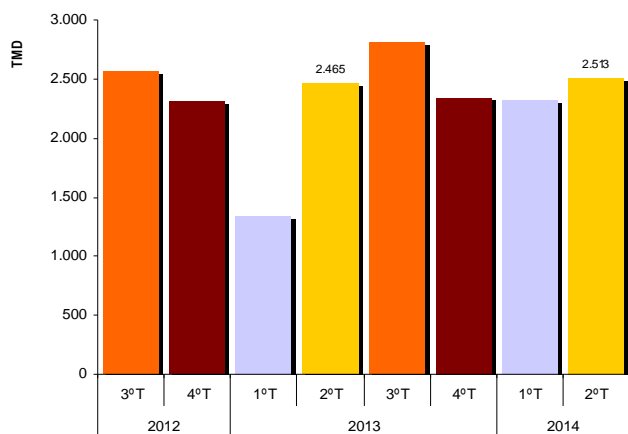
TMD no IC4 (Odeceixe - Aljezur), por trimestre



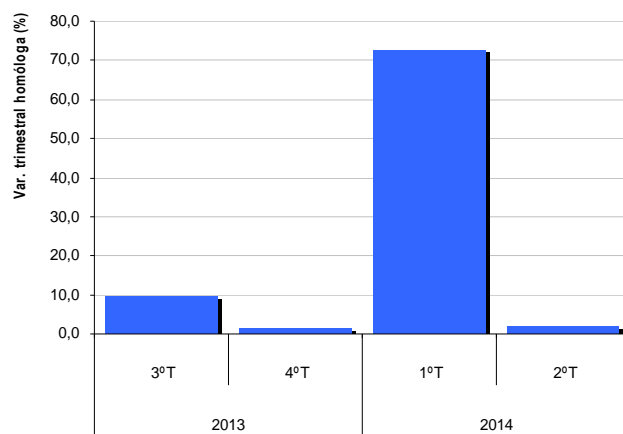
TMD no IC4 (Odeceixe - Aljezur) – V. T. Homóloga (%)



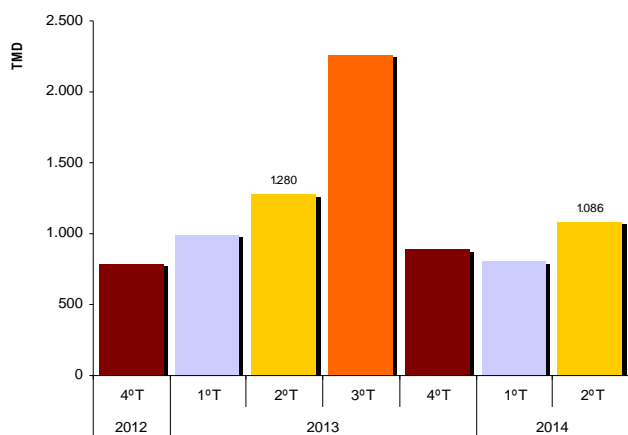
TMD na ER270 (SB Alportel – S.C. Fonte do Bispo), por trimestre



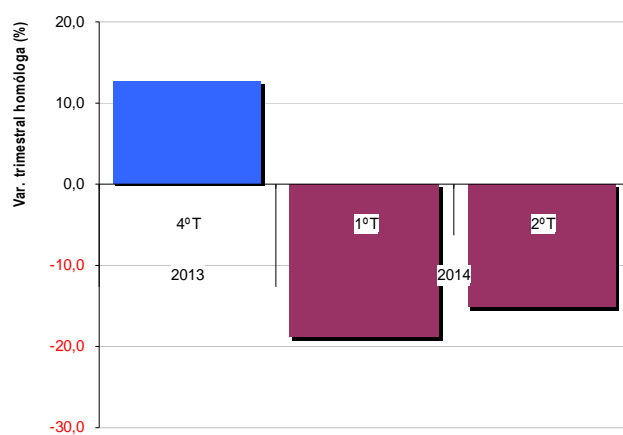
TMD na ER270 (SB Alportel – S.C. Fonte do Bispo) – V. T. Homóloga (%)



TMD na EN122 (Mértola – Sta. Marta), por trimestre



TMD na EN122 (Mértola – Sta. Marta) – V. T. Homóloga (%)



Tráfego Médio Diário - TMD (valores absolutos)

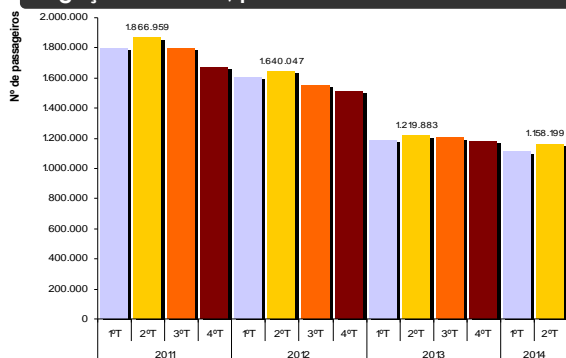
	2011			2012				2013				2014	
	2ºT	3ºT	4ºT	1ºT	2ºT	3ºT	4ºT	1ºT	2ºT	3ºT	4ºT	1ºT	2ºT
IC4 (Odeceixe – Aljezur)	---	---	---	---	---	5.023	2.678	2.251	3.261	5.254	2.811	2.623	3.524
ER270 (SB Alportel – SCF do Bispo)	---	---	---	---	---	2.566	2.308	1.343	2.465	2.811	2.341	2.319	2.513
EN122 (Mértola – Santa Marta)	---	---	---	---	---	---	791	990	1.280	2.260	891	803	1.086

Variações trimestrais homólogas (Δ %)

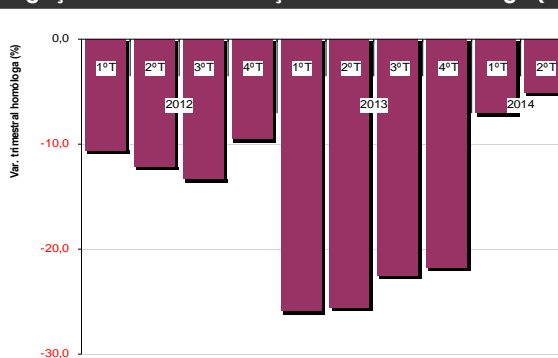
	2011/10				2012/11				2013/12				2014/13	
	2ºT	3ºT	4ºT	1ºT	2ºT	3ºT	4ºT	1ºT	2ºT	3ºT	4ºT	1ºT	2ºT	
IC4 (Odeceixe – Aljezur)	---	---	---	---	---	---	---	---	---	4,6	5,0	16,5	8,1	
ER270 (SB Alportel – SCF do Bispo)	---	---	---	---	---	---	---	---	---	9,6	1,4	72,7	1,9	
EN122 (Mértola – Santa Marta)	---	---	---	---	---	---	---	---	---	---	12,7	-18,9	-15,2	

Transporte colectivo rodoviário – movimento de passageiros

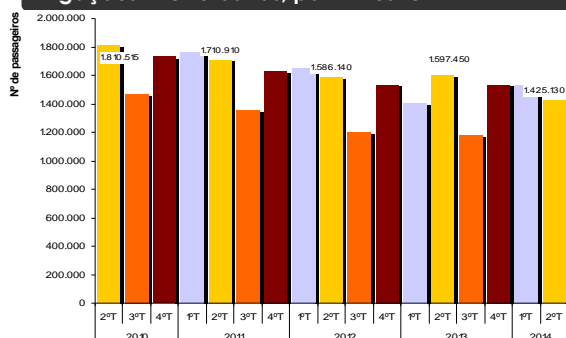
Ligações urbanas, por trimestre



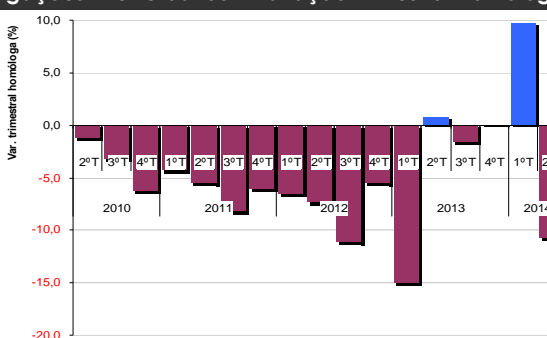
Ligações urbanas – Variação Trimestral Homóloga (%)



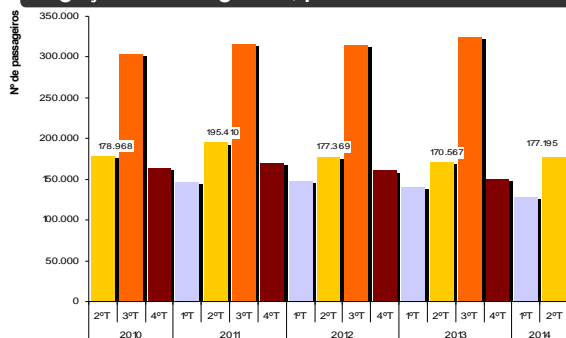
Ligações inter-urbanas, por trimestre



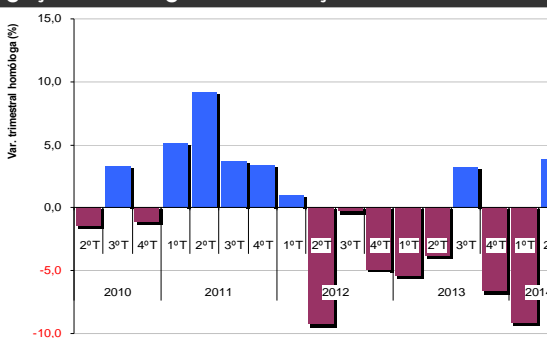
Ligações inter-urbanas – Variação Trimestral Homóloga (%)



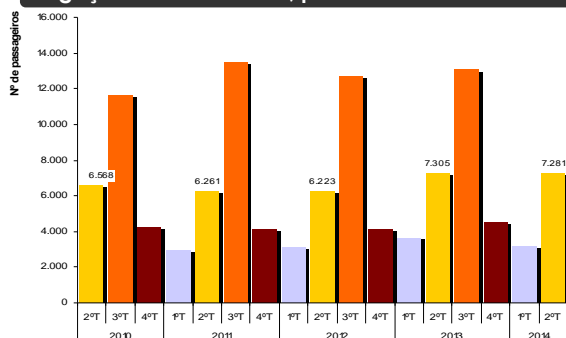
Ligações inter-regionais, por trimestre



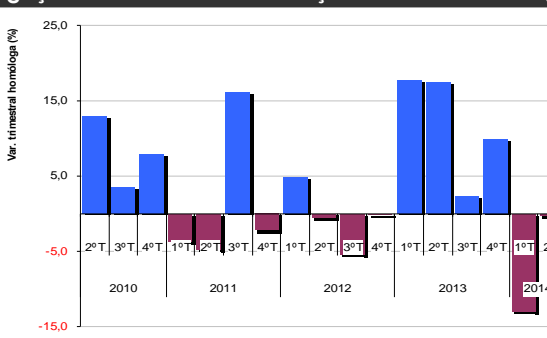
Ligações inter-regionais – Variação Trimestral Homóloga (%)



Ligações internacionais, por trimestre



Ligações internacionais – Variação Trimestral Homóloga (%)



Movimento de passageiros (valores absolutos)

	2011			2012				2013				2014	
	2.º T	3.º T	4.º T	1.º T	2.º T	3.º T	4.º T	1.º T	2.º T	3.º T	4.º T	1.º T	2.º T
Ligações urbanas	1.866.959	1.797.112	1.668.289	1.607.618	1.640.047	1.556.934	1.509.968	1.191.171	1.219.883	1.205.267	1.180.687	1.107.581	1.158.199
Ligações inter-urbanas	1.710.910	1.350.852	1.626.536	1.648.016	1.586.140	1.200.374	1.535.709	1.400.275	1.597.450	1.180.878	1.536.754	1.536.294	1.425.130
Ligações inter-regionais	195.410	315.947	169.565	148.476	177.369	315.004	161.212	140.521	170.567	325.082	150.487	127.646	177.195
Ligações internacionais	6.261	13.447	4.119	3.111	6.223	12.728	4.116	3.661	7.305	13.029	4.520	3.184	7.281

Variações trimestrais homólogas (Δ %)

	2011/10			2012/11				2013/12				2014/13	
	2.º T	3.º T	4.º T	1.º T	2.º T	3.º T	4.º T	1.º T	2.º T	3.º T	4.º T	1.º T	2.º T
Ligações urbanas				-10,6	-12,2	-13,4	-9,5	-25,9	-25,6	-22,6	-21,8	-7,0	-5,1
Ligações inter-urbanas	-5,5	-8,2	-6,0	-6,5	-7,3	-11,1	-5,6	-15,0	0,7	-1,6	0,1	9,7	-10,8
Ligações inter-regionais	9,2	3,8	3,4	1,0	-9,2	-0,3	-4,9	-5,4	-3,8	3,2	-6,7	-9,2	3,9
Ligações internacionais	-4,7	16,1	-2,1	4,9	-0,6	-5,3	-0,1	17,7	17,4	2,4	9,8	-13,0	-0,3

NOTA METODOLÓGICA

A. Enquadramento, Objectivos e Metodologia

O projecto teve início em 2009 e tem por objectivo, no âmbito dos trabalhos do Boletim Trimestral de Conjuntura desta CCDR, acompanhar, monitorizar e analisar o sector da Mobilidade e Transportes. Cientes da importância de que se revestem os aspectos relacionados com este sector no quadro das dinâmicas regionais, a Divisão de Estudos Regionais procedeu, em primeiro lugar, a uma definição do âmbito de base dos principais subsistemas e dos indicadores do sector da Mobilidade e Transportes a monitorizar e a analisar. Tem-se um entendimento que a recolha, elaboração e divulgação dos indicadores constitui um importante contributo para a realização de análises e o estabelecimento de relações com outros domínios das dinâmicas regionais – nomeadamente o turismo, a urbanização e o ordenamento do território – tendo porém presente que, infelizmente, não nos é possível estabelecer em concreto essas relações (o mesmo ocorrendo com as instituições produtoras de estatísticas oficiais e com outros organismos da administração, que não estão estruturadas para constituir, regular e monitorizar sistematicamente indicadores nestes domínios).

Foi constituído um total de 21 indicadores que permitem, em traços muito gerais:

- Acompanhar a evolução da mobilidade e dos fluxos de transporte na Região do Algarve;
- Estabelecer comparações entre as evoluções dos movimentos dos diferentes meios de transporte;
- Relacionar as evoluções dos movimentos dos diferentes modos de transporte com outros domínios das dinâmicas regionais;
- Dispor de valores e de elementos que poderão ser integrados na definição de estratégias e na implementação de medidas com vista à melhoria das infraestruturas viárias, à articulação entre os serviços prestados pelos diferentes operadores e à correcção dos desequilíbrios regionais. Embora o projecto tenha tido início em 2009, procedeu-se a uma recolha retrospectiva da informação – a 2007 –, ano a partir do qual toda a informação foi agregada por trimestres. Trimestralmente, em regra nas primeiras três semanas após a conclusão do trimestre (dependendo da maior ou menor rapidez com que os organismos, concessionários e operadores disponibilizam a informação), procede-se a um tratamento da informação recolhida, o conseqüente tratamento estatístico e a divulgação dos resultados no presente Boletim (posteriormente integrado no Boletim de Trimestral de Conjuntura desta CCDR).

A informação contida no Boletim Trimestral da Mobilidade e Transportes compreende a apresentação:

- Gráfico com os valores absolutos dos indicadores para últimos 17 trimestres, o que permite a comparação dos últimos 5 trimestres homólogos;
- Gráfico com os valores respeitantes à variação trimestral homóloga (com referência ao trimestre homólogo do ano anterior) dos indicadores para os últimos 17 trimestres, o que permite a comparação dos últimos 5 trimestres homólogos;
- Tabela com os valores absolutos e variações trimestrais homólogas para os últimos 13 trimestres.

B. Fontes de informação

B.1. Transporte aéreo: informação disponibilizada pela ANA – Aeroportos de Portugal, SA / Faro

B.2. Transporte marítimo/fluvial: informação disponibilizada pelo Instituto Português e dos Transportes Marítimos (IPTM) – Faro

B.3. Transporte ferroviário: informação disponibilizada pelos serviços da CP Faro (serviço regional) e serviços centrais da CP (serviço de Longo Curso)

B.4. Transporte rodoviário:

B.4.1. Tráfego rodoviário nos principais eixos regionais:

B.4.1.1. TMD no troço da A2 (Almodôvar / S. Bartolomeu de Messines) – informação disponibilizada pela BRISA, SA

B.4.1.2. TMD na Ponte Internacional do Guadiana – informação disponibilizada pela Estradas de Portugal, SA

B.4.1.3. TMD na A22 – informação disponibilizada pela EUROSCUT – Sociedade Concessionária da SCUT do Algarve, SA

B.4.2. Tráfego rodoviário nos eixos secundários:

B.4.2.1. TMD em secção do IC1 (S. Bartolomeu de Messines / Tunes) – informação disponibilizada pela Estradas de Portugal, SA

B.4.2.2. TMD em secção do IC4 (S. João da Venda / Faro Norte) – informação disponibilizada pela Estradas de Portugal, SA

B.4.2.3. TMD em secção da EN125 (Odiáxere / Estombar) – informação disponibilizada pela Estradas de Portugal, SA

B.4.2.4. TMD em secção da EN125 (Tavira / Monte Lagoa) – informação disponibilizada pela Estradas de Portugal, SA

B.4.2.5. TMD em secção do IC4 (Odeceixe / Aljezur) – informação disponibilizada pela Estradas de Portugal, SA

B.4.2.6. TMD em secção da ER270 (SB Alportel / Sta. Catarina Fonte do Bispo) – informação disponibilizada pela Estradas de Portugal, SA

B.4.2.7. TMD em secção da EN122 (Mértola / Sta. Marta) – informação disponibilizada pela Estradas de Portugal, SA

B.4.3. Transporte colectivo rodoviário de passageiros:

B.4.3.1. Passageiros transportados nas carreiras das ligações urbanas – informação disponibilizada pela EVA Transportes SA

B.4.3.2. Passageiros transportados nas carreiras das ligações inter-urbanas – informação disponibilizada pela EVA Transportes SA

B.4.3.3. Passageiros transportados nas carreiras das ligações inter-regionais – informação disponibilizada pela EVA Transportes SA

B.4.3.4. Passageiros transportados nas carreiras das ligações internacionais – informação disponibilizada pela EVA Transportes SA

Informação disponibilizada por:



Aeroportos de Portugal SA - Aeroporto de Faro

Comboios de Portugal

Estradas de Portugal, SA

Euroscut, SA

Eva Transportes, SA

Brisa - Auto-estradas de Portugal, SA

Instituto Português e dos Transportes Marítimos – Faro

Contactos

Observatório das Dinâmicas Regionais do Algarve
Alexandre Domingues (adomingues@ccdr-alg.pt)
António Ramos (aramos@ccdr-alg.pt)
Geral (observatorio@ccdr-alg.pt)

Imprensa:
Gabinete de Comunicação e Imagem da CCDR Algarve
gabinetecomunicacao@ccdr-alg.pt

www.ccdr-alg.pt

Tel.: 289 895 200